

Odborný léčebný ústav Jevíčko, revitalizace parkového areálu

PLÁN BOZP

k vegetačním úpravám

Dokumentace pro provedení - vegetační úpravy

Objednatel:

Pardubický kraj
Komenského nám. 125
532 11 Pardubice

Zpracovatel projektové dokumentace:

Ateliér Krejčířikovi s.r.o.
doc. Ing. Přemysl Krejčířík, Ph.D.
Vinohrady 1039
691 42 Valtice

Datum - červenec 2023

Plán BOZP

stupeň PD: provedení vegetačních úprav
název projektu: Odborný léčebný ústav Jevíčko, revitalizace parkového areálu
místo: Jevíčko
investor: Pardubický kraj, Komenského nám. 125, 532 11 Pardubice
zpracoval: Doc. Ing. Přemysl Krejčířík, Ph.D.
číslo autorizace: ČKA 03289
telefon: 604 853 367

Obsah

CHARAKTERISTIKA STAVBY – ZÁKLADNÍ IDENTIFIKAČNÍ ÚDAJE	2
1.1 NÁZEV A MÍSTO STAVBY:	2
1.2 INVESTOR (ŽADATEL) – ZADAVATEL STAVBY:	2
1.3 ZHOTOVITEL PROJEKTU:	2
1.4 HLAVNÍ ZHOTOVITEL STAVBY:	2
1.5 PODZHOTOVITELÉ STAVEBNÍCH PRACÍ:	2
1.6 DŮLEŽITÁ TEL. ČÍSLA INTEGROVANÉHO ZACHRANĚNÉHO SYSTÉMU:	3
ZÁKLADNÍ INFORMACE O STAVBĚ – STAVENIŠTĚ	3
PŘÍPRAVA A ZAŘÍZENÍ STAVENIŠTĚ	4
HLAVNÍ ZÁSADY PŘI UPLATŇOVÁNÍ BEZPEČNOSTNÍCH POŽADAVKŮ	4
PRŮBĚH REALIZACE STAVBY – UPOZORNĚNÍ NA PŘÍPADNÁ RIZIKA PŘI PROVÁDĚNÍ JEDNOTLIVÝCH PRACÍ	5
ČASOVÝ PLÁN	6
PŘEDPOKLÁDANÝ POČET ZAMĚSTNANCŮ	6
KONTROLNÍ A ODPOVÍDAJÍCÍ ČINNOST	6
ZÁKLADNÍ DOKUMENTACE BOZP A VYBAVENOST	6
PŘEHLED PRÁVNÍCH A OSTATNÍCH PŘEDPISŮ VZTAHUJÍCÍCH SE KE STAVBĚ	7
CHARAKTERISTIKA STAVBY – ZÁKLADNÍ IDENTIFIKAČNÍ ÚDAJE	
Příloha – plan Lokalizace míst pro uskladnění rostlin a dřevní hmoty	

-
- 1.1 NÁZEV A MÍSTO STAVBY:
Park obklopující odborný léčebný ústav Jevíčko
- 1.2 INVESTOR (ŽADATEL) – ZADAVATEL STAVBY:
Pardubický kraj, Komenského nám. 125, 532 11 Pardubice
- 1.3 ZHOTOVITEL PROJEKTU:
Doc. Ing. Přemysl Krejčířík Ph.D., Ateliér Krejčíříkovi s.r.o., Petra Bezruče 182
- 1.4 HLAVNÍ ZHOTOVITEL STAVBY:
Dosud nebyl ve výběrovém řízení vybrán.
- 1.5 PODZHOTOVITELÉ STAVEBNÍCH PRACÍ:
Dosud nejsou známi, k zajištění subdodávek uzavře kontrakt hlavní zhotovitel stavby.

1.6 DŮLEŽITÁ TEL. ČÍSLA INTEGROVANÉHO ZACHRANÉHO SYSTÉMU:

- Policie ČR: 158
- Hasiči: 150
- Záchranná služba: 155
- SOS: 112

ZÁKLADNÍ INFORMACE O STAVBĚ – STAVENÍŠTĚ

Zpracovaná projektová dokumentace řeší výsadby rostlin, ošetření a asanace dřevin a péstební opatření .

Cílem stavby je revitalizace vegetační složky parku léčebného ústavu Jevíčko.

ASANACE DŘEVIN – bude využito směrového způsobu kácení, v odůvodněných případech bude využito postupné kácení se spouštěním dřevní hmoty arboristickou metodou

PĚSTEBNÍ OPATŘENÍ – budou prováděny certifikovanou kvalifikovanou osobou v oboru arboristika s dostatečnou praxí.

VÝSADBY DŘEVIN A TRVALEK - budou prováděny do jamek se zemním balem , kotvení ke kůlům. Práce budou prováděny zkušenými osobami se zahradnickým vzděláním.

PŘÍPRAVA A ZAŘÍZENÍ STAVENIŠTĚ

Charakter stavby nevyžaduje uzavřeného zařízení staveniště. Rostlinný materiál bude ihned rozvezen po ploše a vysazen. Skladování bude možné po nezbytně dlouhou dobu.

Na oplocení vymezující práce (například pěstební opatření stromů) budou osazeny výstražné tabule: „POZOR STAVBA-ZÁKAZ VSTUPU“. Vlastní místo stavby bude vymezeno páskou ve výšce 1,1m. U vstupu na staveniště bude kromě tohoto upozornění dále cedule s identifikačními údaji o předmětné stavbě (obdoba oznámení o zahájení prací předkládané zadavatelem stavby na příslušný OIP).

Během realizace stavby, kdy stavební práce budou probíhat v prostranství veřejnosti navštěvované zahrady, bude nutné tyto osoby – návštěvníky upozornit umístěnou cedulí na zákaz vstupu na staveniště a přípustný pohyb pouze po vymezené trase.

Zbývající volné plochy, mimo komunikační trasy po staveništi, budou využívány ke skladování stavebních konstrukcí a materiálu (volné skládky, uzamykatelné sklady apod.), k vymezení odstavných a parkovacích ploch pro vozidla a stavební stroje.

Dopravní trasy pro vozidla stavby budou před jejich výjezdem na veřejné komunikace zhotovitelem stavby průběžně čistěny a udržovány.

Povinností každého zhotovitele při provádění stavebních prací je zabývat se ochranou životního prostředí, a to:

- ☐ ochranou okolního prostoru proti nepříznivým vlivům stavby (hluk, prašnost, doprava),
- ☐ umístění nádob na odpad na vymezeném prostranství,
- ☐ průběžný odvoz odstraňovaného materiálu a splavenin na zajištěnou skládku,
- ☐ zabránit znečištění prostoru staveniště, zejména oleji a ropnými produkty,
- ☐ zabránit poškození vzrostlé zeleně (stromů, keřů) v blízkosti staveniště.

HLAVNÍ ZÁSADY PŘI UPLATŇOVÁNÍ BEZPEČNOSTNÍCH POŽADAVKŮ

- ☐ Za uspořádání staveniště, části stavby, popřípadě vymezeného pracoviště odpovídá ten zhotovitel, kterému bylo toto staveniště (pracoviště) předáno a který je převzal. V zápise o předání a převzetí se uvedou všechny známé skutečnosti, jež jsou významné z hlediska zajištění bezpečnosti a ochrany zdraví, např. ochranné a záchranné konstrukce (ČSN 73 8106).
- ☐ Každý ze zhotovitelů odpovídá za to, že jeho zaměstnanci budou mít potřebnou odbornou, případně zdravotní způsobilost k výkonu dané práce; v případě zvláštní odborné způsobilosti (vytypované stroje, el. zařízení, zdvihací zařízení, apod.) nutno doložit průkazem, osvědčením apod. Dále se zhotovitelé upozorňují na povinnost průběžně seznamovat zaměstnance s případnými riziky, k nimž může v průběhu stavby docházet a přijatými bezpečnostními opatřeními.
- ☐ Zaměstnanci všech zhotovitelů budou pro práci na staveništi vybaveni potřebnými odpovídajícími OOPP v návaznosti na rizika možného ohrožení. Používané OOPP musí být schváleného typu (s osvědčením oprávněné zkušebny pro příslušné riziko) a s platnou lhůtou pro používání. Všichni zaměstnanci, případně OSVČ, resp. osoby, které se s vědomím zhotovitele budou zdržovat na staveništi, budou používat ochrannou přilbu a reflexní vestu.
- ☐ Všichni podzhotovitelé oznámí hlavnímu zhotoviteli stavby, kdo je pro dané pracoviště odpovědným pracovníkem, tj. pověřený řízením práce na svěřeném úseku s pravomocí samostatně rozhodovat. Uvedená jména budou zaznamenána ve stavebním deníku.
- ☐ Budou-li pracovat zaměstnanci dvou a více zhotovitelů na jednom pracovišti, jsou tito zhotovitelé (zaměstnavatelé) povinni předem se vzájemně informovat o možných rizicích vyplývajících z daných činností a o přijatých opatřeních.

- ☐ Při stavebních pracích budou používána pouze ta zařízení, která jsou ve vyhovujícím technickém stavu, s odpovídající dokumentací, technickými prohlídkami, ověření, zda jsou podrobena potřebným revizím a obsluhují je kvalifikovaní pracovníci.
- ☐ Každý ze zhotovitelů bude mít pro příslušný druh práce vypracován technologický postup se stanovenými bezpečnostními opatřeními.
- ☐ Při skladování stavebního materiálu nesmí docházet k ohrožení bezpečnosti pracovníků na staveništi, musí být dodrženy odpovídající výšky skládek a zajištěn trvalý pořádek na staveništi. Skladovací venkovní plochy musí být rovné, odvodněné a zpevněné, dopravní komunikace musí odpovídat rozměrům a hmotnosti skladovaného materiálu používaných strojů.
- ☐ Vlastní postup stavebních prací na uvedené stavbě je popsán v návaznosti na předpokládaný harmonogram a časový průběh celé stavební akce.
- ☐ Dočasné el. zařízení na staveništi musí splňovat normové požadavky a musí být podrobována pravidelným kontrolám a revizím ve stanovených intervalech. Hlavní vypínač el. zařízení musí být označen a snadno přístupný. Pohyblivé el. příводы musí být chráněny proti mechanickému poškození. Staveniště a jednotlivá pracoviště včetně přístupových komunikací musí být řádně osvětlena.
- ☐ Na staveništi musí být k dispozici lékárnička k poskytnutí první pomoci a kniha (sešit) úrazů evidujících drobná poranění.
- ☐ Pro staveniště je navrženo vybavení min. 2 ks práškových hasicích přístrojů (buňka zařízení staveniště a rezervní pro případné nebezpečí požáru hlavního staveništního rozvaděče).
- ☐ Pro výkon bouracích a demontážních prací budou všichni pracovníci prokazatelným způsobem proškoleni pro výkon pověřené činnosti. Budou instruováni o specifických podmínkách na daném staveništi.

PRŮBĚH REALIZACE STAVBY – UPOZORNĚNÍ NA PŘÍPADNÁ RIZIKA PŘI PROVÁDĚNÍ JEDNOTLIVÝCH PRACÍ

Při předávání staveniště, resp. před zahájením stavebních prací, bude hlavní zhotovitel informován zástupci státní památkové péče o závazných podmínkách průběhu prací a nutnosti dodržování technologických a bezpečnostních zásad při rekonstrukci prostor v historickém objektu.

Vlastní stavební práce budou prováděny šetrně s vysokým podílem ruční práce. Pokud bude nutné použít těžkou techniku, tak v omezeném rozsahu.

Manipulace s břemeny (vykládka materiálu) bude prováděna s využitím buď manipulačního vysokozdvizného vozíku případně autojeřábu. Pro provoz zdvihacího zařízení bude zhotovitelem vypracován systém bezpečné práce dle ČSN ISO 14 480-1.

Veškerá přeprava materiálu bude prováděna s využitím kolečka, při nájezdech na kontejner s dostatečně širokou lávkou o min. šířce 0,60 m.

V průběhu provádění stavebních prací bude ve výše uvedených místech udržován pořádek a čistota. Související odpadový materiál stavby bude průběžně odnášen a následně odvážen přistavenými kontejnery (bude prováděno třídění odpadů). Po dokončení stavby bude proveden generální úklid jak dotčených jednotlivých částí stavby, tak i prostor zařízení staveniště. Bude provedena rekultivace okolních ploch v místech, kde bylo dočasné zařízení staveniště.

ČASOVÝ PLÁN

Termín zahájení a dokončení jsou odvislé o harmonogramu zpracovaného dle požadavku investora – zadavatele stavby.

Předpokládaná celková doba výstavby: 30 měsíců

Další podrobnější informace o harmonogramu stavebních prací bude upřesňován na pravidelných kontrolních dnech a bude doložen hlavním zhotovitelem stavby.

V případě, že stavba bude prováděna několika zhotoviteli a celkový plánovaný objem prací a činností během realizace díla přesáhne 500 pracovních dnů v přepočtu na jednu osobu, je povinností zadavatele určit:

- ☐ koordinátora BOZP na staveništi
- ☐ doručit OIP příslušnému podle místa stavby oznámení o zahájení prací a to nejpozději 8 dnů před předáváním staveniště zhotoviteli
- ☐ zajistit zpracování plánu BOZP pro realizaci stavby

PŘEDPOKLÁDANÝ POČET ZAMĚSTNANCŮ

Tento údaj je orientační, bude upřesněn vybranými zhotoviteli. V době zahájení stavby se předpokládá počet na stavbě cca 5, později až do konce akce cca 10 osob.

V případě, budou-li pro některého ze zaměstnavatelů (zhotovitelů) pracovat v obchodním vztahu OSVČ, je nutné, aby tito objednatelé ověřovali, zda OSVČ pracující na stavbě k naplnění jejich zakázky měly pro vykonávanou činnost potřebnou odpovídající kvalifikaci, je-li tato odborná způsobilost předepsaná.

KONTROLNÍ A ODPOVÍDAJÍCÍ ČINNOST

V návaznosti na tento plán BOZP, který je součástí projektové dokumentace, bude v případě, kdy budou splněny podmínky stanovené § 15 zák. č. 309/2006 Sb. vypracován plán BOZP pro realizaci stavby, s nimž musí být seznámeni všichni zhotovitelé stavebních prací.

Za dodržování plánu BOZP zodpovídají zhotovitelé stavby, kontrolují jeho dodržování, a to prostřednictvím osoby odborně způsobilé a všech vedoucích pracovníků na stavbě. Kontrolní úlohu má pochopitelně i koordinátor BOZP. V žádném případě neznamená, že pozice koordinátora je výlučně spjata s jedinou formou kontroly BOZP na stavbě. Tato povinnost soustavně vyžadovat a kontrolovat dodržování ustanovení právních a ostatních předpisů k zajištění bezpečnosti a ochrany zdraví při práci, která se vztahuje k výkonu dané práce, je jednou ze základních povinností každého zhotovitele (zaměstnavatele) - § 103 odst. 2 zákoníku práce.

Zjištěné nedostatky a přijatá operativní opatření se projednávají účinným způsobem s dotčenými zhotoviteli stavby ihned, nejpozději na poradách, kontrolních dnech apod., vždy za součinnosti a řízení koordinátorem. Kontrolní dny se doporučuje konat 1x týdně, porady BOZP dle potřeby.

ZÁKLADNÍ DOKUMENTACE BOZP A VYBAVENOST

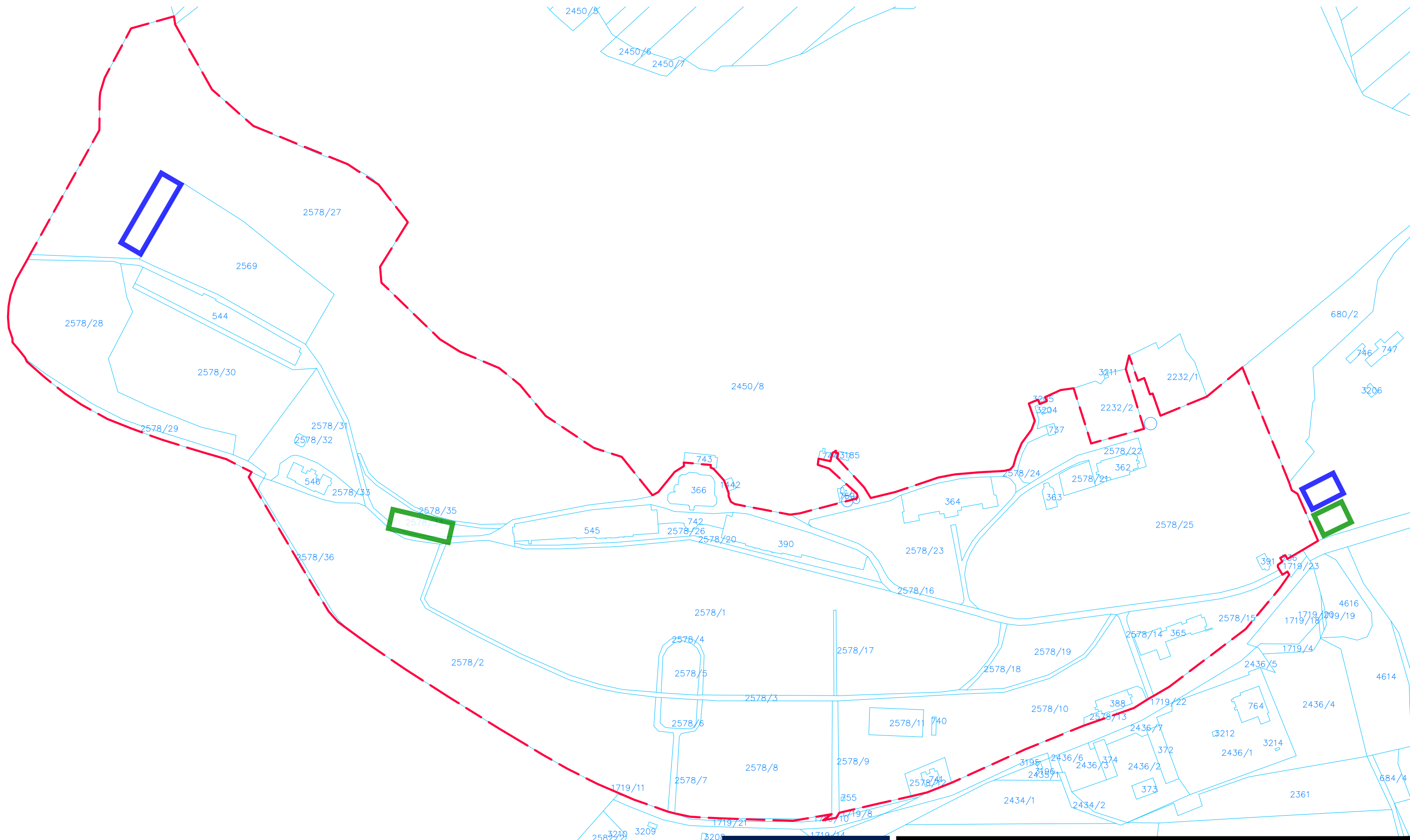
Plán BOZP předpokládá stanovení druhu a rozsahu dokumentace BOZP, která bude vedena na stavbě. Kromě stavebního deníku jsou jednotliví zhotovitelé povinni vést tyto dokumenty a vybavenost:

- ☐ kniha BOZP (kniha úrazů)

- ☐ předepsané revize a doklady o kontrolách technických zařízení, zejména VTZ
- ☐ doklady o školení a instruktáži o seznamování s riziky práce, doklady o způsobilosti a odbornosti k výkonu dané práce
- ☐ technologické postupy prováděných prací, jsou-li požadovány
- ☐ písemný doklad o prokazatelném seznámení zodpovědných zástupců zúčastněných zhotovitelů s plánem BOZP
- ☐ lékárnička pro poskytnutí první pomoci
- ☐ el. revize o dočasném zařízení stavenišť
- ☐ doklady o provozu ZZ

PŘEHLED PRÁVNÍCH A OSTATNÍCH PŘEDPISŮ VZTAHUJÍCÍCH SE KESTAVBĚ

- ☐ zák. č. 262/2006 Sb., zákoník práce, ve znění pozdějších předpisů
- ☐ zák. č. 309/2006 Sb., zákon o BOZP, ve znění pozdějších předpisů
- ☐ zák. č. 22/1997 Sb., o technických požadavcích na výrobky, v platném znění
- ☐ zák. č. 251/2005 Sb., o inspekci práce, ve znění pozdějších předpisů
- ☐ zák. č. 258/2000 Sb., o ochraně veřejného zdraví, v platném znění
- ☐ zák. č. 458/2000 Sb., energetický zákon, ve znění pozdějších předpisů
- ☐ zák. č. 185/2001 Sb., o odpadech, v platném znění
- ☐ zák. č. 111/1994 Sb., o silniční dopravě, ve znění zák. č. 150/2000 Sb.
- ☐ zák. č. 183/2006 Sb., stavební zákon, ve znění pozdějších předpisů
- ☐ vyhl. č. 499/2006 Sb., o dokumentaci staveb, v platném znění
- ☐ vyhl. č. 268/2009 Sb., o technických požadavcích na stavbu
- ☐ Nař. vl. č. 201/2010 Sb., o evidenci a hlášení pracovních úrazů
- ☐ Nař. vl. č. 495/2001 Sb., o poskytování OOPP
- ☐ Nař. vl. č. 378/2001 Sb., bližší požadavky na bezpečný provoz a používání strojů, tech. zařízení
- ☐ Nař. vl. č. 168/2002 Sb., způsob organizace práce a pracovních postupů při provozování dopravy dopravními prostředky
- ☐ Nař. vl. č. 101/2005 Sb., o požadavcích na pracoviště a pracovní prostředí
- ☐ Nař. vl. č. 11/2002 Sb., o vzhledu a umístění bezpečnostních značek a zavedení signálů
- ☐ Nař. vl. č. 362/2005 Sb., o požadavcích na pracoviště s nebezpečím pádu z výšky, nebo do hloubky
- ☐ Nař. vl. č. 591/2006 Sb., o požadavcích na bezpečnost a ochranu zdraví při práci na staveništích
- ☐ Nař. vl. č. 361/2007 Sb., stanovení podmínek ochrany zdraví při práci
- ☐ ČSN ISO 12 480-1 – provoz ZZ vč. požadavků na systém bezpečné práce
- ☐ ČSN 73 3050 – zemní práce (již neplatí, vhodná k seznámení)
- ☐ ČSN 73 6005 – prostorové uspořádání sítí technického vybavení



LEGENDA

hranice řešeného území

XXX

hranice parcel
parcelní čísla



místo pro skladování sazenic



místo pro skladování dřevní hmoty

Veškeré změny oproti projektové dokumentaci musí být doloženy změnovým listem, kde bude uveden rozsah změny, její důvod a dopad na cenu díla. Změnový list musí být odsouhlasen projektantem a investorem před zahájením prací.



AKCE:		Odborný léčebný ústav Jevíčko, revitalizace parkového areálu	
VÝKRES:		Lokalizace místa pro skladování rostlin a dřevní hmoty	
OBJEDNATEL:		Padrubický kraj	
ZODP. PROJEKTANT:		doc. Ing. Přemysl Krejčířík, Ph.D.	NÁVRH: Ing. Kamila Krejčíříková, Ph.D.
ZPRACOVÁNÍ:		Ing. Aneta Dalajková	
DATUM:	07/2023	STUPEŇ:	DPS 1
MĚŘÍTKO:		1:2500	ČÍSLO VÝKRESU: 1

